

OBSERVATOIRE DES STARTUPS, PME ET ETI INDUSTRIELLES INNOVANTES

DEUXIÈME ÉDITION DE L'OBSERVATOIRE, 2023

PUBLIÉE LE 20 MARS 2024



SOMMAIRE

- 1 Introduction de l'étude**
- 2 Panorama et dynamique des startups industrielles françaises**
- 3 Inaugurations réalisées par des startups industrielles françaises**
- 4 Inaugurations réalisées par des PME et ETI industrielles innovantes en France**
- 5 Soutiens de Bpifrance à cette réindustrialisation**



PARTIE 1 – INTRODUCTION DE L'ÉTUDE

2ÈME

ÉDITION DE L'OBSERVATOIRE

RÉALISÉE PAR BPIFRANCE

ANNÉE 2023

PUBLIÉE

LE 20 MARS 2024

OBJECTIFS

Les startups, PME et ETI industrielles jouent un rôle essentiel dans l'innovation et l'activité économique des territoires et sont un véritable terreau pour préparer l'économie de demain.

Bpifrance a souhaité, à travers cette **deuxième édition de l'Observatoire des startups, PME et ETI industrielles innovantes**, suivre les dynamiques de création des startups à vocation industrielle, leurs levées de fonds et les inaugurations de leurs sites industriels, ainsi que les dynamiques d'industrialisation des innovations dans les PME et ETI.

MÉTHODOLOGIE

Bpifrance a réalisé les étapes suivantes :

● **Définition des startups industrielles et à vocation industrielle**

- Etablissement d'une définition des startups industrielles, et à vocation industrielle
- Segmentation des entreprises en fonction de plusieurs critères

● **Identification des startups industrielles**

- Utilisation des données de Bpifrance et réalisation d'une veille sur l'écosystème (presse, Dealroom, etc.) pour identifier et qualifier les startups industrielles jusqu'à fin 2023
- Collecte d'informations sur le nombre d'employés, le chiffre d'affaires, le secteur d'activité, la zone géographique et les caractéristiques (Greentech, Deeptech et/ou French Care) pour enrichir les bases de données

● **Analyse des levées de fonds**

- Utilisation des données de Bpifrance et des données Dealroom pour identifier les levées de fonds industrielles en 2023
- Etude des levées de fonds réalisées par les startups industrielles, en se concentrant sur celles dont le montant est supérieur à 200k€
- Segmentation des levées de fonds suivant les différents types d'opérations et le stade industriel

● **Analyse des inaugurations**

- Utilisation des **données de Bpifrance** et réalisation d'une **veille sur la presse écrite** pour identifier les sites industriels inaugurés en 2023, **analyse limitée aux Startups et aux PME/ETI portant un projet innovant**, analyse **limitée à l'industrie manufacturière**
- Etude de la répartition géographique, sectorielle et du type de projet industriel
- Analyse des dynamiques des ouvertures d'usines et création de portrait-robot de ces usines sur la base des données collectées.

L'étude a été réalisée au 1er trimestre 2024, sur des données à fin 2023. Dans la continuité de la 1^{ère} édition, la vision présentée dans cette étude, que ce soit la segmentation proposée ou les entreprises citées, n'a pas pour objectif d'être exhaustive mais plutôt illustrative, afin de partager une grille de lecture utile aux acteurs de l'écosystème et de mettre en avant quelques acteurs.

UNE DYNAMIQUE À LA HAUSSE POUR LES STARTUPS ET PME INDUSTRIELLES INNOVANTES

Une startup à vocation industrielle développe, lors d'une phase de R&D, des innovations de produits ou de procédés impliquant à terme une production en série de biens matériels. Cette vocation se concrétise, et l'entreprise devient alors une startup industrielle lorsqu'elle fait le choix stratégique d'investir dans des moyens de production, en France ou à l'étranger. Les startups à vocation industrielle constituent donc le **vivier potentiel** de futures startups industrielles.

On dénombre **2523 startups à vocation industrielle françaises** à fin 2023 dans différents secteurs stratégiques : la santé (24%), l'énergie (11%), l'agro-industrie (11%), l'électronique (11%), les biens de consommation (9%), la chimie industrielle et les matériaux (8%), la mobilité (8%), la valorisation des déchets et les dispositifs de dépollution (8%), la robotique, l'impression 3D et les drones (6%), et 4% d'autres.

En 2023, les startups à vocation industrielle françaises ont enregistré une hausse de 11% des levées de fonds avec **4,2 milliards d'euros levés**, dans un contexte de baisse des levées de fonds (-40% en 2023 par rapport à 2022). Cette croissance est notamment portée par un nombre record de 10 levées supérieures à 100 millions d'euros. La recherche et l'innovation demeurent des moteurs essentiels de cette dynamique : sur les **235 startups industrielles qui ont levé des fonds** en 2023, **57% sont des Deeptech** et 54% sont des **Greentech**. Les acteurs publics sont très mobilisés pour investir en direct dans des entreprises industrielles : parmi les 50 fonds de capital-risque les plus actifs en 2023, les acteurs publics (Bpifrance, Banque des territoires, EIC et EIT Inno Energy) ont réalisé en nombre **60 % de leurs investissements à destination de l'industrie**.

Les **inaugurations de sites industriels** progressent de +55% en 2023 avec **118 nouveaux sites industriels** inaugurés. **60 proviennent de startups** (+71% en un an) dont de nombreuses inaugurations qui proposent des innovations visant à répondre aux défis de la transition écologique comme la construction durable, la valorisation des déchets, la mobilité verte ou bien l'alimentation durable, **et 58 proviennent de PME et ETI innovantes** (+41% en un an).

Bpifrance a fortement contribué à cette dynamique en 2023 avec les moyens de France 2030 et le déploiement du **Plan Startups et PME industrielles** : 5,3Mds€ en financement de l'industrialisation (y compris les grands projets notifiés de grands groupes et le volet dirigé de France 2030), dont 574M€ sur le périmètre structurel de nos activités à destination des SUI et PMI (AAP 1^{ère} Usine, Prêt Nouvelle Industrie, autres dispositifs du continuum de financement). Et 520M€ d'investissement direct (fonds SPI, Ecotech, Bpifrance Amorçage Industriel, Large Venture, Digital Venture, PSIM, French Tech Souveraineté etc...).

Plus de
2500 startups
à vocation industrielle référencées
par Bpifrance à fin 2023 en France

4,18 Mds€
de fonds levés
(+11% versus 2022)

60 SITES INDUSTRIELS
INAUGURÉS EN 2023
PAR DES STARTUPS INDUSTRIELLES
(vs 35 en 2022)

58 SITES INDUSTRIELS
INAUGURÉS EN 2023
PAR DES PME ET ETI INNOVANTES
(vs 41 en 2022)



PARTIE 2 - PANORAMA ET DYNAMIQUE DES STARTUPS INDUSTRIELLES FRANÇAISES

**PLUS DE
2500
STARTUPS À VOCATION
INDUSTRIELLE**

**RÉFÉRENCÉES PAR BPIFRANCE À FIN
2023 EN FRANCE**

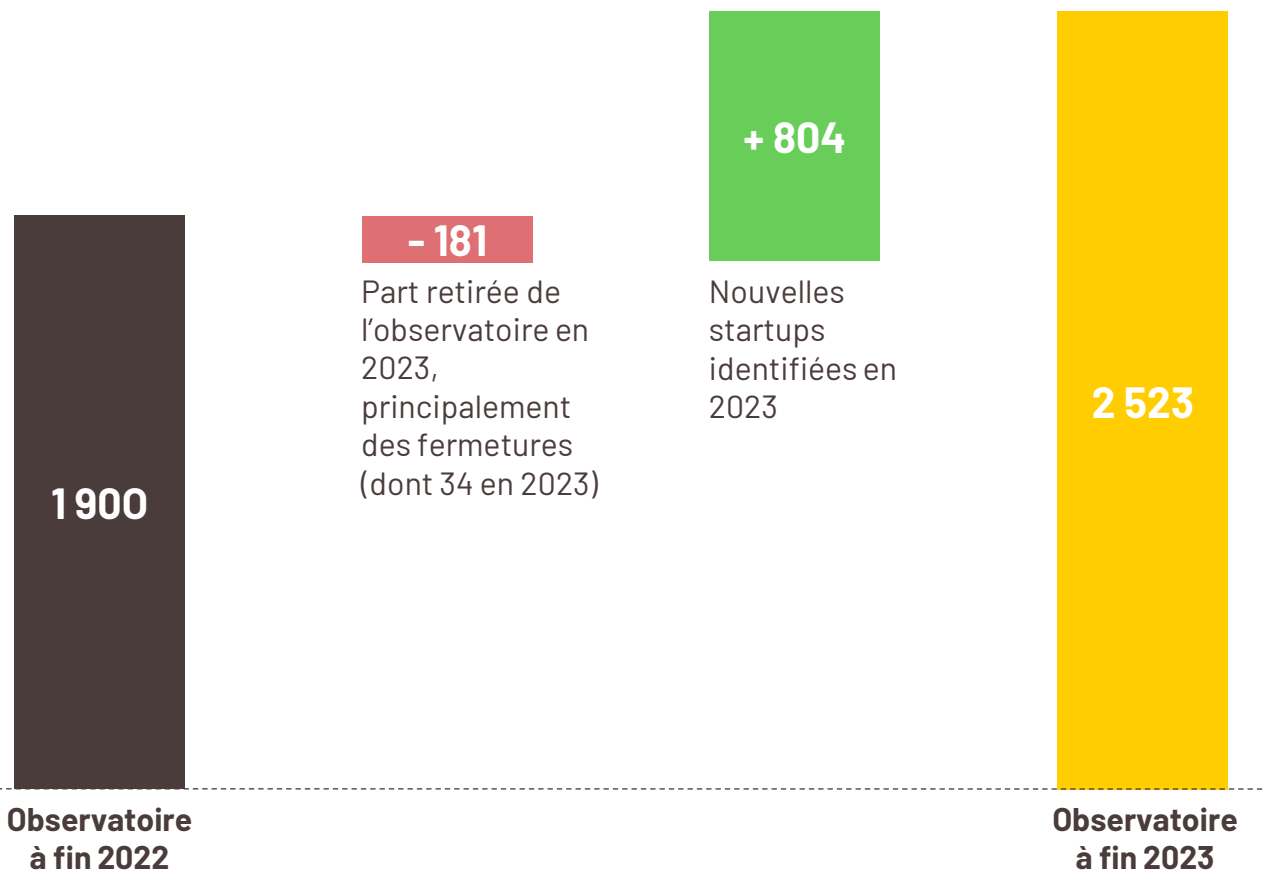
**4,2 MDS€
LEVÉS EN
2023**

**PLUS DE
800
NOUVELLES STARTUPS
DANS L'OBSERVATOIRE**

BPIFRANCE A IDENTIFIÉ PLUS DE 2500 STARTUPS À VOCATION INDUSTRIELLE À FIN 2023



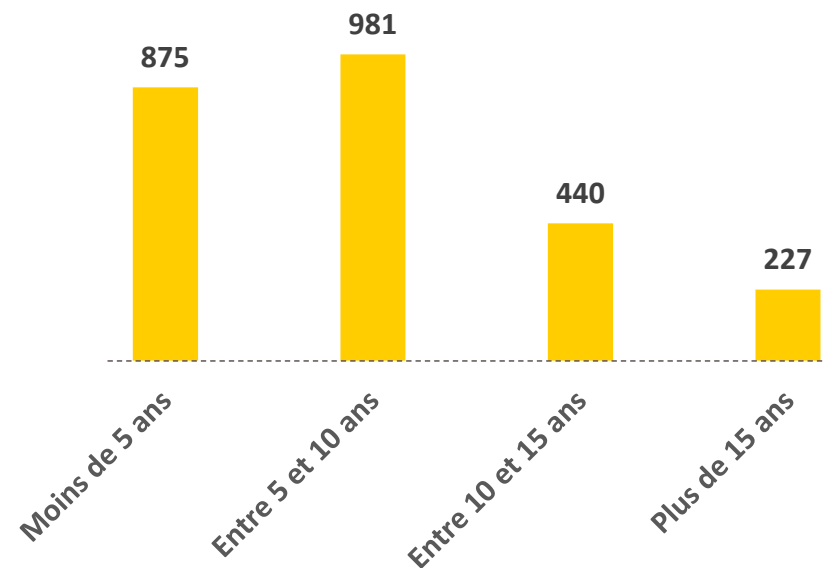
STARTUPS À VOCATION INDUSTRIELLE IDENTIFIÉES DANS L'OBSERVATOIRE



250 à 350

startups à vocation industrielle créées en 2023
(Estimation Bpifrance)

RÉPARTITION PAR ÂGE DES STARTUPS DE L'OBSERVATOIRE

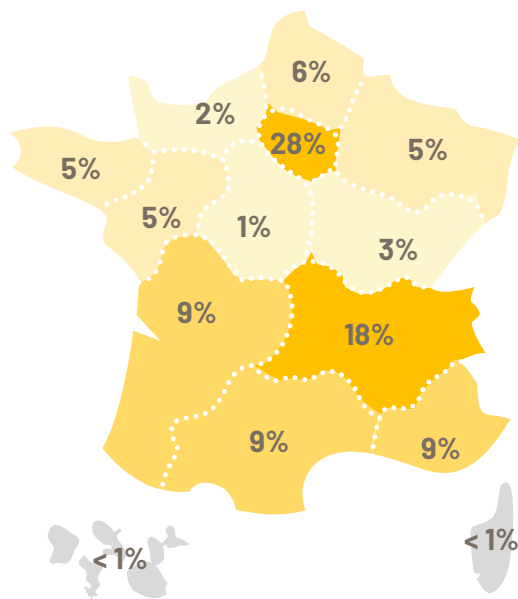


LES STARTUPS INDUSTRIELLES SONT REPARTIES SUR L'ENSEMBLE DU TERRITOIRE

40% D'ENTRE ELLES SONT DEEPTECH ET 41% SONT GREENTECH



RÉPARTITION RÉGIONALE DU SIÈGE DES 2523 STARTUPS À VOCATION INDUSTRIELLE RÉFÉRENCÉES



72%
des startups à vocation industrielle référencées ont leur siège en dehors de l'Île de France

LIEN AVEC LA RECHERCHE



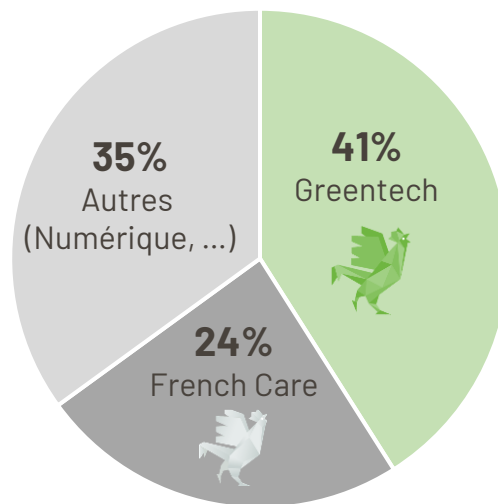
40%
des startups à vocation industrielle référencées en tant que **Deeptech** par Bpifrance



LES STARTUPS INDUSTRIELLES : LE RENOUVEAU DE LA FRENCH TECH

96 startups à vocation industrielles sur les 125 startups du nouveau programme French Tech 2030.

RÉPARTITION PAR SECTEUR

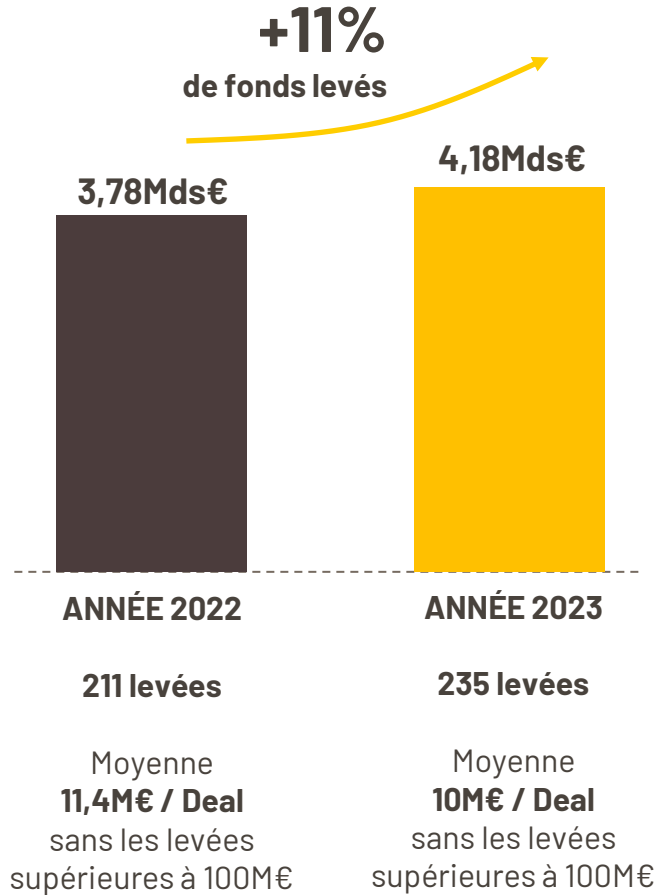


French Tech 2030 • Promotion 2023

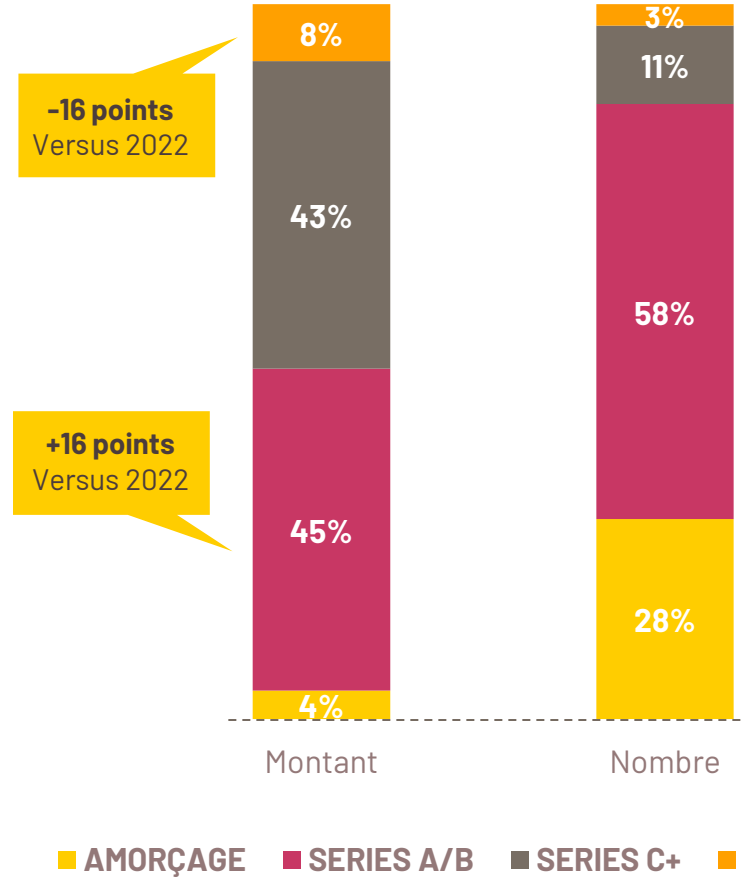
EN 2023, AVEC 4,2 MDS€ DE FONDS LEVÉS, LES STARTUPS À VOCATION INDUSTRIELLE FRANÇAISES REPRÉSENTENT LA MOITIÉ DES FONDS LEVÉS PAR LA FRENCH TECH (8,3 MDS€) !



ÉVOLUTION DES FONDS LEVÉS



RÉPARTITION PAR TYPE D'OPÉRATION



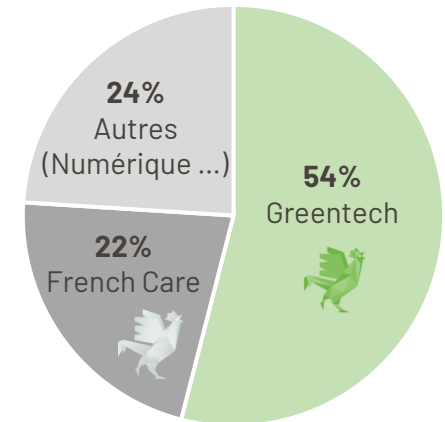
LIEN AVEC LA RECHERCHE



57% des startups à vocation industrielle ayant levé des fonds en 2023 sont **Deeptech**

77% des montants levés

RÉPARTITION PAR SECTEUR DES LEVÉES (en nombre)



63% DES LEVÉES DE FONDS PROVIENNENT DE STARTUPS EN DEHORS DE LA RÉGION ÎLE DE FRANCE
LES LEVÉES DE FONDS SUPÉRIEURES À 15M€ ONT PROGRESSÉ AVEC 61 OPÉRATIONS EN 2023 (VS 54 EN 2022)



Hauts-de-France
 4 levées (17M€) dont 0 entreprises ayant levé plus de 15M€

Normandie
 5 levées (26M€) dont 1 entreprise ayant levé plus de 15M€
b:bot
 by GREENDIG

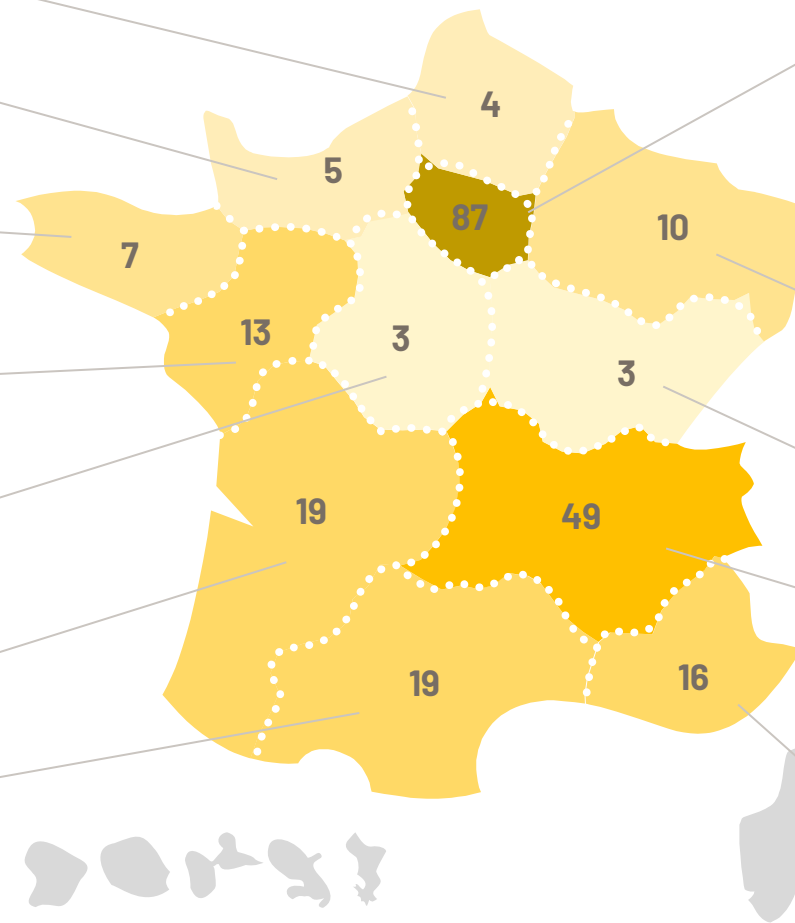
Bretagne
 7 levées (50M€) dont 1 entreprise ayant levé plus de 15M€
swetch
 energy

Pays de la Loire
 13 levées (157M€) dont 4 entreprises ayant levé plus de 15M€
FLORENTEISE **NÉOLITHE** **ABOLERIS PHARMA** **Beem**

Centre-Val de Loire
 3 levées (63M€) dont 1 entreprise ayant levé plus de 15M€
INTACT
 REGENERATIVE

Nouvelle Aquitaine
 19 levées (87M€) dont 2 entreprises ayant levé plus de 15M€
AXIOMA **Dioxyde**

Occitanie
 19 levées (205M€) dont 6 entreprises ayant levé plus de 15M€
ASCENDANCE **MedinCell** **ANTABIO** **AU AERO**
Sensorion **EYELIGHTS**



Ile-de-France
 87 levées (1518M€) dont 27 entreprises ayant levé plus de 15M€
Ynsect **abivax** **LEDGER** **PASQAL** **SIPE/RL** **exotrail**
celedis **VERSO energy** **UMIAMI** **Adionics** **Expliseat**
MOON SURGICAL **VESTO** **CorWave** **AlgoTx** **BIO SERENITY** **ARQ**
GANYMED ROBOTICS **ANGELL** **CORTERIA** **eligo** **MILLA GROUP**
SEQUANS COMMUNICATIONS **ASTRAVEUS** **ProofStation** **omiscie** **QUANDELA**

Grand Est
 10 levées (145M€) dont 3 entreprises ayant levé plus de 15M€
Alentis THERAPEUTICS **45-8 Energy** **Lithium de France**
 chœur & lithium géothermal

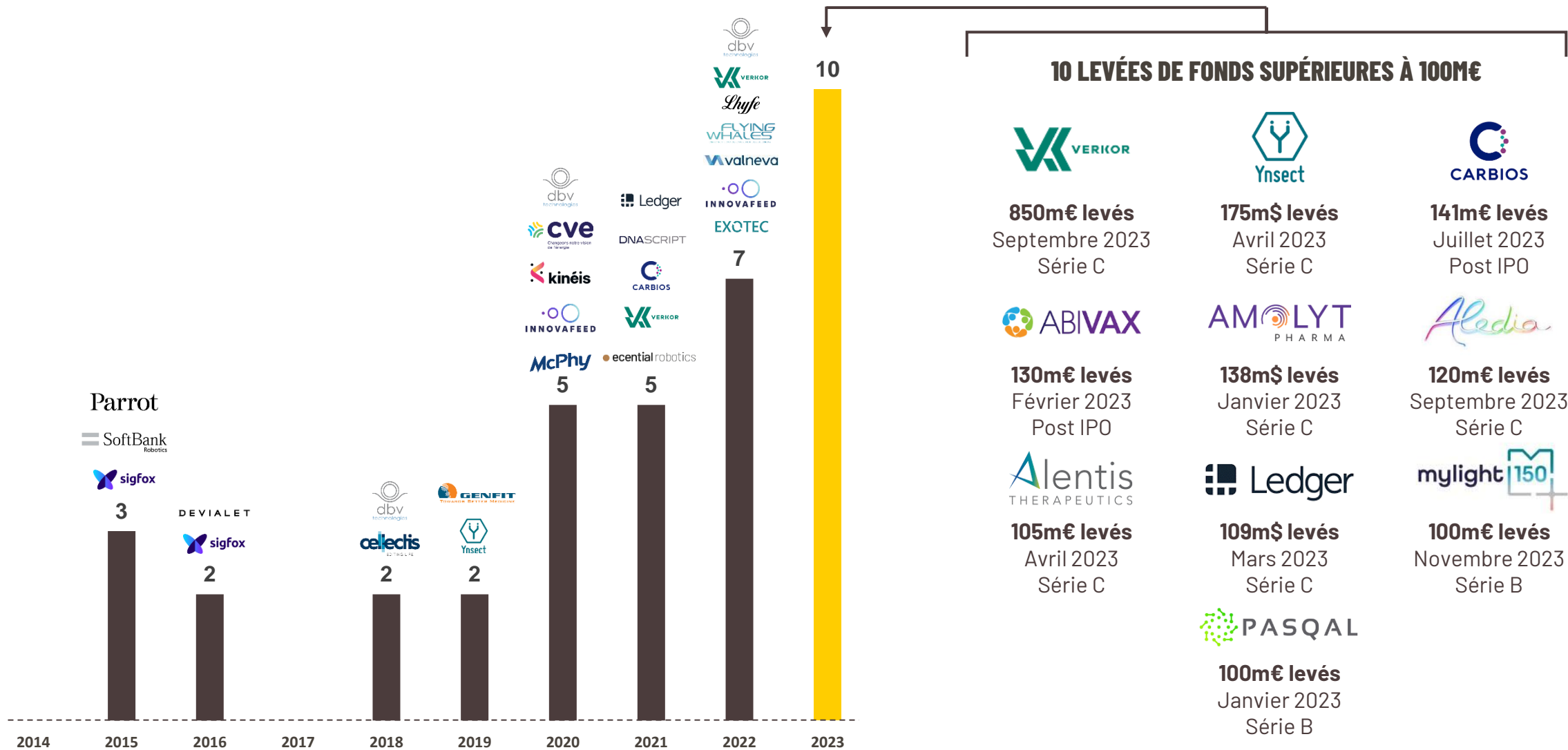
Bourgogne-Franche-Comté
 3 levées (4M€) dont 0 entreprise ayant levé plus de 15M€

Auvergne-Rhône-Alpes
 49 levées (1716M€) dont 14 entreprises ayant levé plus de 15M€
VERIOR **CARBIO** **AMOLYT PHARMA** **Alodia** **mylight150** **CARTHERA**
microoLED **RED HORTICULTURE** **quobly** **RENAISSANCE FUSION** **mecaware**
etotem **BeFC** **GREEN WAVES**

Provence-Alpes Côte d'Azur
 16 levées (80M€) dont 2 entreprises ayant levé plus de 15M€
DiogenX **chargepolY**

Source : analyse Bpifrance, sur la base d'une liste de startups industrielles établie par Bpifrance et de données de levées de fonds Dealroom
 Note : Localisation en fonction du siège de l'entreprise

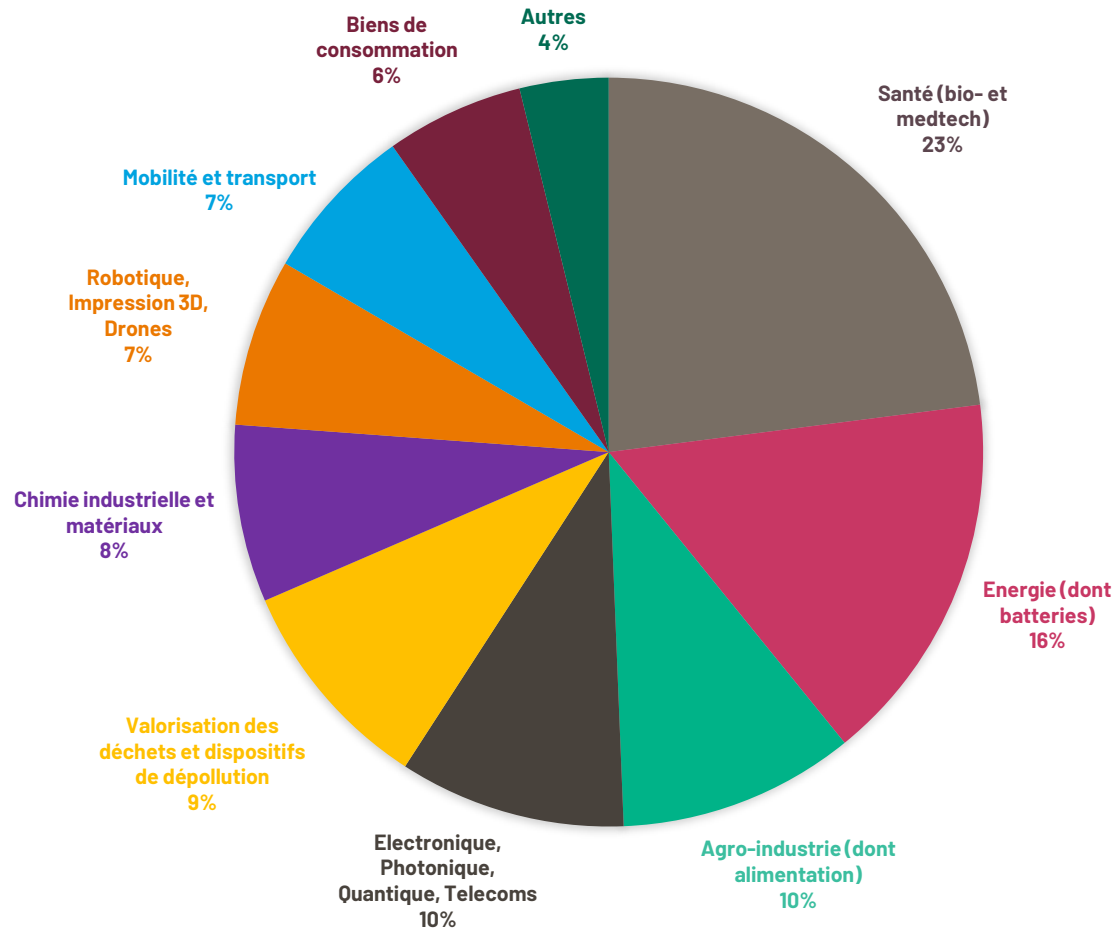
LA CROISSANCE DES FONDS LEVÉS POUR FINANCER L'INDUSTRIALISATION DES STARTUPS À VOCATION INDUSTRIELLE S'EXPLIQUE NOTAMMENT PAR UNE NOUVELLE ANNÉE RECORD DES LEVÉES DE FONDS SUPÉRIEURES À 100M€



Source : analyse Bpifrance, sur la base d'une liste de startups industrielles établie par Bpifrance et de données de levées de fonds Dealroom

LE SECTEUR DE LA SANTÉ EST EN TÊTE DES LEVÉES DE FONDS SUIVI PAR L'ÉNERGIE, L'AGRO-INDUSTRIE ET L'ÉLECTRONIQUE

RÉPARTITION DES 235 LEVÉES DE FONDS PAR SECTEUR



RÉPARTITION DES LEVÉES DE FONDS PAR MONTANT ET TOP 3 PAR SECTEUR



Santé (Biotech & Medtech)

941M€ levés (-22% versus 2022)

- Abivax (130M€)
- Amolyt PHARMA (128M€)
- Alentis Therapeutics (105M€)



Energie (dont batteries)

1350M€ levés (+106% versus 2022)

- Verkor (850M€)
- mylight150 (100M€)
- Verso Energy (50M€)



Agro-industrie (dont alimentation)

383M€ levés (-25% versus 2022)

- Ÿnsect (170M€)
- Intact (55M€)
- Umiami (35M€)



Electronique, Photonique...

656M€ levés (+103% versus 2022)

- Aledia (120M€)
- Ledger (101M€)
- Pasqal (100M€)



Valorisation des déchets / dépollution

357M€ levés (+218% versus 2022)

- Carbios (141M€)
- Néolithe (60M€)
- Mecaware (30M€)



Chimie industrielle et Matériaux

102M€ levés (+370% versus 2022)

- Pili (15M€)
- Woodoo (14M€)
- Vesto (10M€)



Robotique, Impression 3D, Drones

123M€ levés (-78% versus 2022)

- Moon Surgical (51M€)
- Ganymed ROBOTICS (15M€)
- Shark Robotics (10M€)



Mobilité et transport

201M€ levés (-29% versus 2022)

- Aura Aero (46M€)
- Ascendance flight technologies (21M€)
- Eyclights (20M€)



Biens de consommation

39M€ levés (-54% versus 2022)

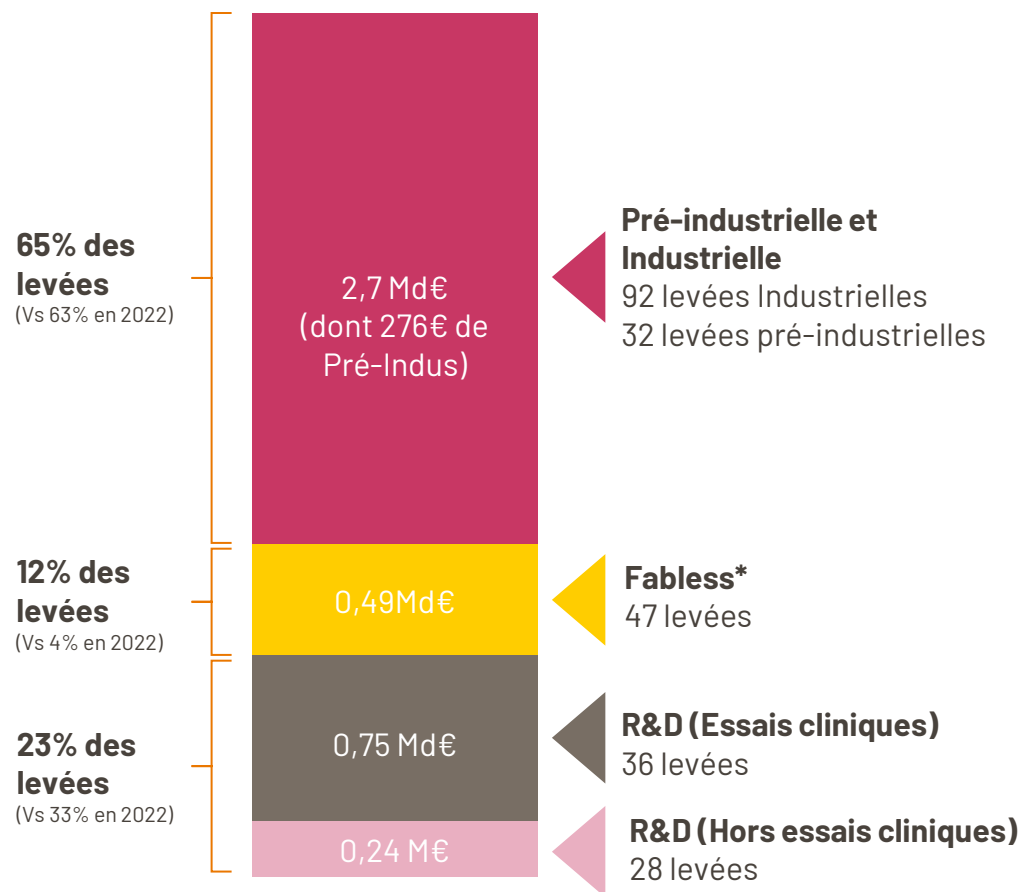
- Les petits bidons (6,5M€)
- Lagoped (5,7M€)
- Orosound (5 M€)

LES LEVÉES FINANCENT DIFFÉRENTS STADES DE DÉVELOPPEMENT DE LA R&D À L'INDUSTRIALISATION, CHAQUE SECTEUR ÉTANT TRÈS SPÉCIFIQUE

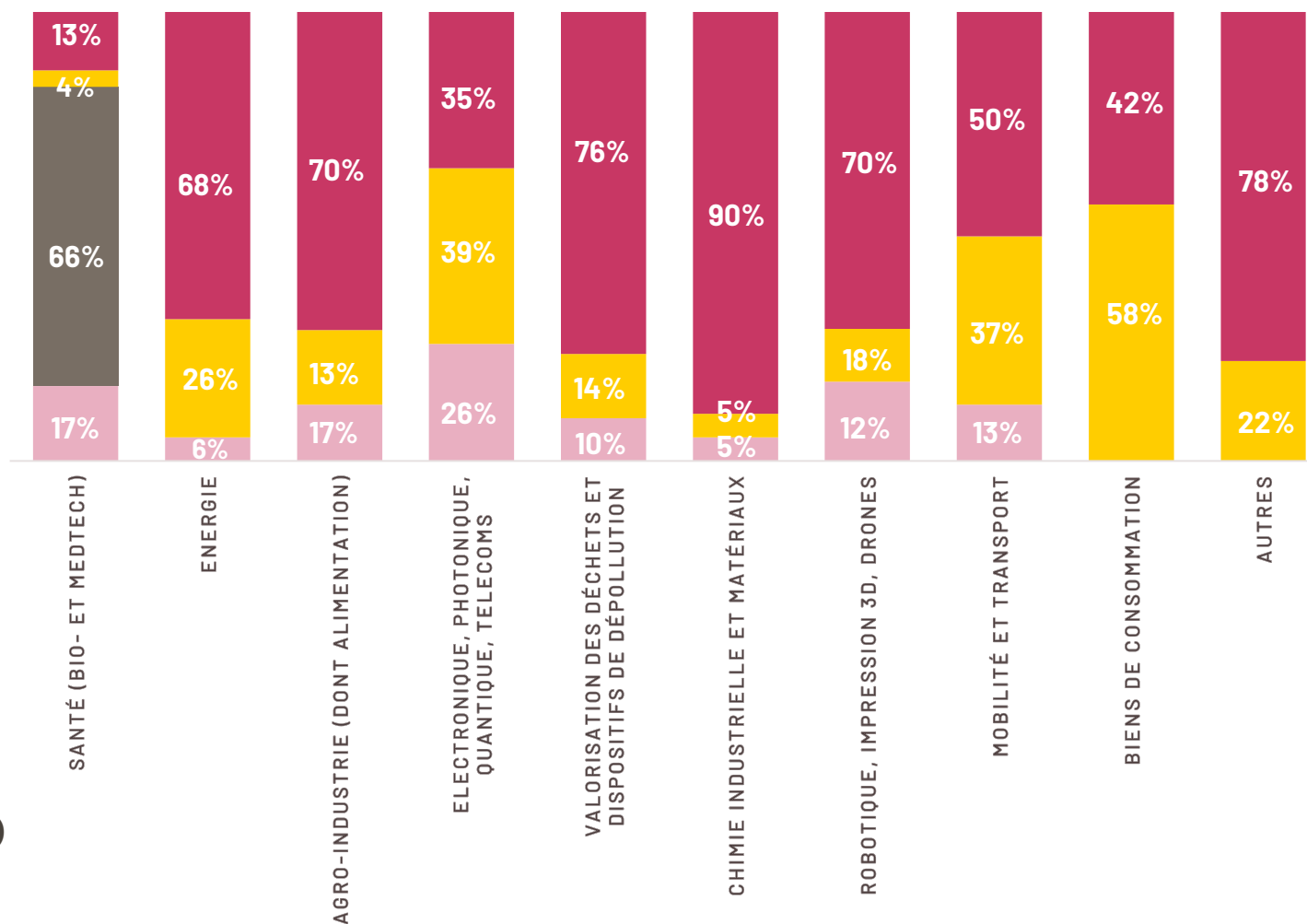


RÉPARTITION PAR STADE INDUSTRIEL

4,2 Milliards €
Pour 235 levées en 2023



RÉPARTITION DU NOMBRE DE LEVÉES PAR STADE INDUSTRIEL EN FONCTION DES SECTEURS



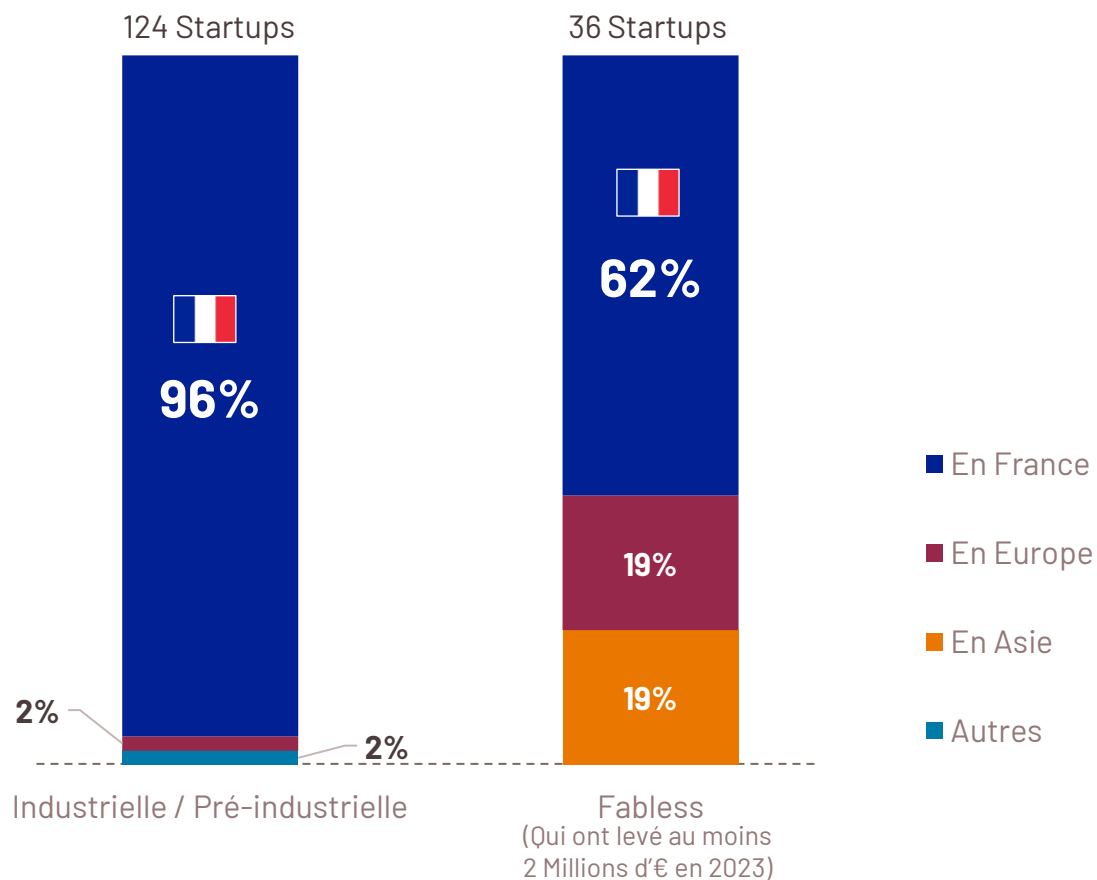
Source : analyse Bpifrance, sur la base d'une liste de startups industrielles établie par Bpifrance et de données de levées de fonds Dealroom

*Fables: se dit d'une entreprise qui réalise la conception de ses produits mais sous-traite leur fabrication

LA GRANDE MAJORITÉ DES STARTUPS INDUSTRIELLES FRANÇAISES* QUI ONT LEVÉ DES FONDS EN 2023 PRODUISENT EN FRANCE



RÉPARTITION PAR ZONE GÉOGRAPHIQUE DE LA PRODUCTION DES STARTUPS FRANÇAISES QUI ONT LEVÉ DES FONDS EN 2023



LES LEVÉES DE FONDS SONT ESSENTIELLES DANS LA RÉINDUSTRIALISATION DE LA FRANCE

96% des Startups françaises industrielles et pré-industrielles qui ont levé des fonds en 2023 produisent en France dans leur usine.

Quant aux *Fabless*, **62%** d'entre elles ont fait le choix de produire en France plutôt qu'à l'étranger. Cela permet de soutenir le tissu industriel français. Pour les 38% qui produisent à l'étranger, c'est principalement pour les panneaux solaires ou l'électronique (Chine / Taiwan) et le textile (Europe).

QUELQUES EXEMPLES DE FABLESS EN FRANCE

ANGELL

Montant levé : 20 Millions d'€
Secteur : Mobilité et transport (vélo électrique)
Production : Usine de Seb près de Dijon

b:bot
by GREENBIG

Montant levé : 20 Millions d'€
Secteur : Valorisation des déchets (robot recyclage)
Production : Atelier de Toshiba Tec en Normandie

chargepöly

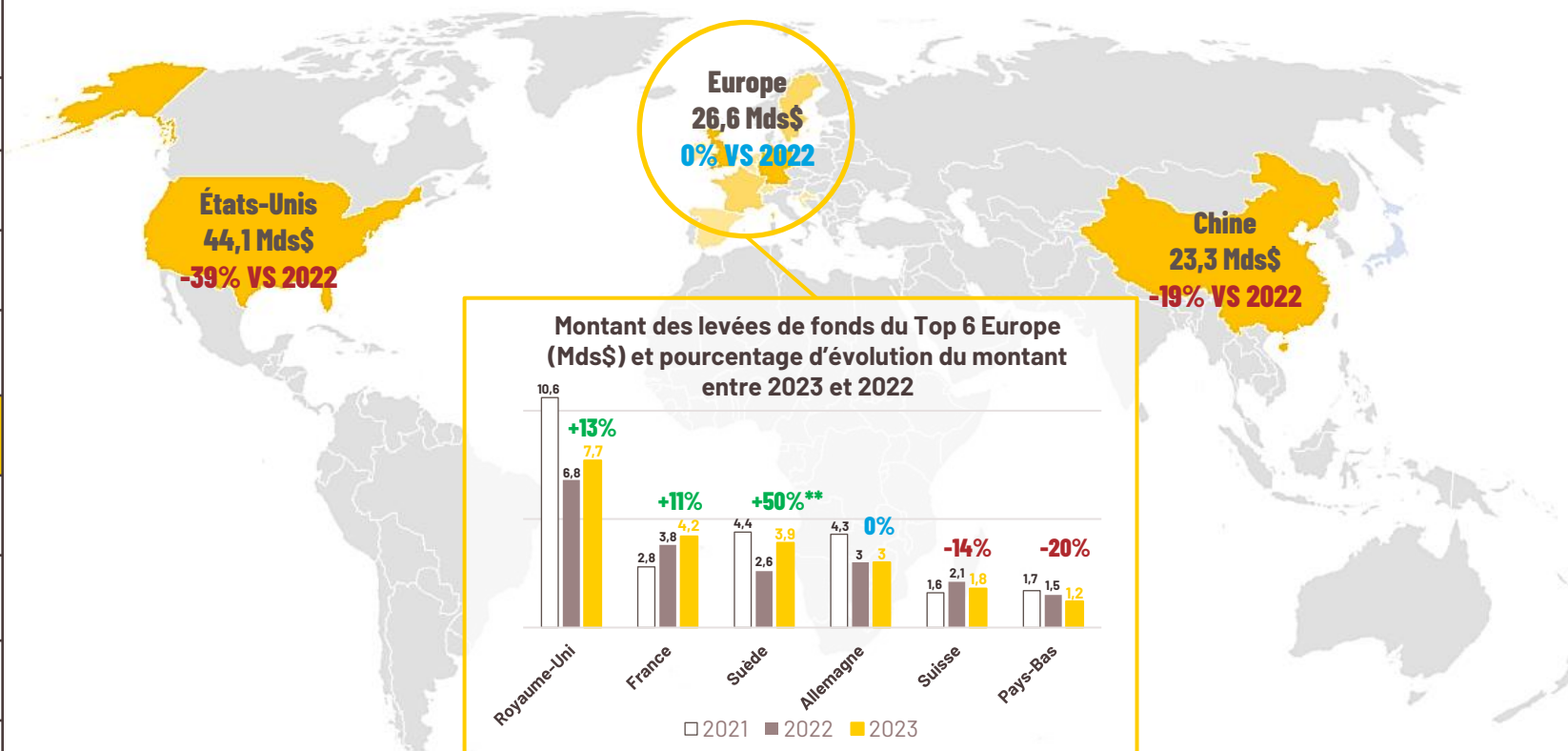
Montant levé : 15 Millions d'€
Secteur : Energie (bornes électriques)
Production : Usine de Atos Racks en Normandie

LES LEVÉES INDUSTRIELLES EUROPÉENNES RESTENT STABLES À L'ENCONTRE D'UNE DYNAMIQUE MONDIALE À LA BAISSE, LA PART DES STARTUPS INDUSTRIELLES DANS L'ENSEMBLE DES LEVÉES DE FONDS AUGMENTE SIGNIFICATIVEMENT EN EUROPE



| Zone géographique | Evolution des levées de fonds totales (versus 2022) | Part des levées de fonds industrielles en 2022 (en montant) | Part des levées de fonds industrielles en 2023 (en montant) |
|-------------------|---|---|---|
| Etats-Unis | -35% | 31% | 29% ↓ |
| Chine | +6%* | 63% | 48% ↓ |
| Europe | -35% | 29% | 44% ↑ |
| Dont Royaume-Uni | -26% | 25% | 38% ↑ |
| Dont France | -33% | 28% | 46% ↑ |
| Dont Suède | -7% | 47% | 76% ↑ |
| Dont Allemagne | -26% | 26% | 36% ↑ |
| Dont Suisse | -49% | 35% | 60% ↑ |
| Dont Pays-Bas | -32% | 39% | 46% ↑ |

EVOLUTION DES LEVÉES DE FONDS INDUSTRIELLES PAR ZONE GÉOGRAPHIQUE



* En début d'année 2023 une part conséquente des levées de fonds chinoises de l'année 2022 n'étaient pas identifiées, cette hausse pourrait-être revue à la baisse à l'avenir

** En Suède, les levées exceptionnelles de H2 Green Steel (1,5Mds€) et Northvolt (1,2Mds€) expliquent ce pic des levées de fonds suédoises.

Source : analyse Bpifrance sur la base de données Dealroom, avec une base des levées industrielles légèrement différente de celle utilisée dans le reste de l'étude afin de permettre la comparaison internationale

EN FRANCE, LES INVESTISSEURS PRIVÉS DOIVENT SE MOBILISER POUR SÉCURISER LA DYNAMIQUE POSITIVE DES LEVÉES DE FONDS DES STARTUPS À VOCATION INDUSTRIELLE

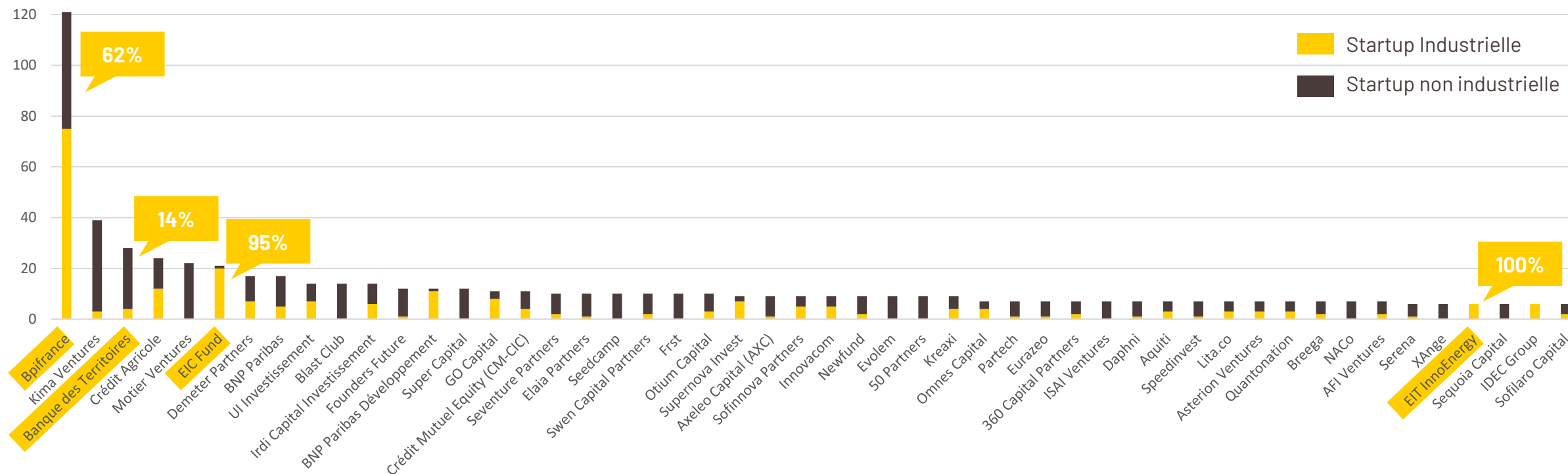


Les acteurs publics sont très mobilisés pour investir en direct dans des startups industrielles. Parmi les 50 fonds de capital-risque les plus actifs en 2023, les acteurs publics (Bpifrance, Banque des territoires, EIC et EIT Inno Energy) ont réalisé en nombre **60 % de leurs investissements à destination de l'industrie**.

A titre de comparaison, parmi ces 50 fonds, les investisseurs privés n'ont réalisé en nombre que **28 % de leurs investissements à destination de l'industrie**.

RÉPARTITION DU NOMBRE D'INVESTISSEMENTS EN FRANCE (> 1M€) RÉALISÉ PAR LES 50 FONDS DE CAPITAL-RISQUE LES PLUS ACTIFS EN 2023

(représentant près de 30% des prises de participations totales)



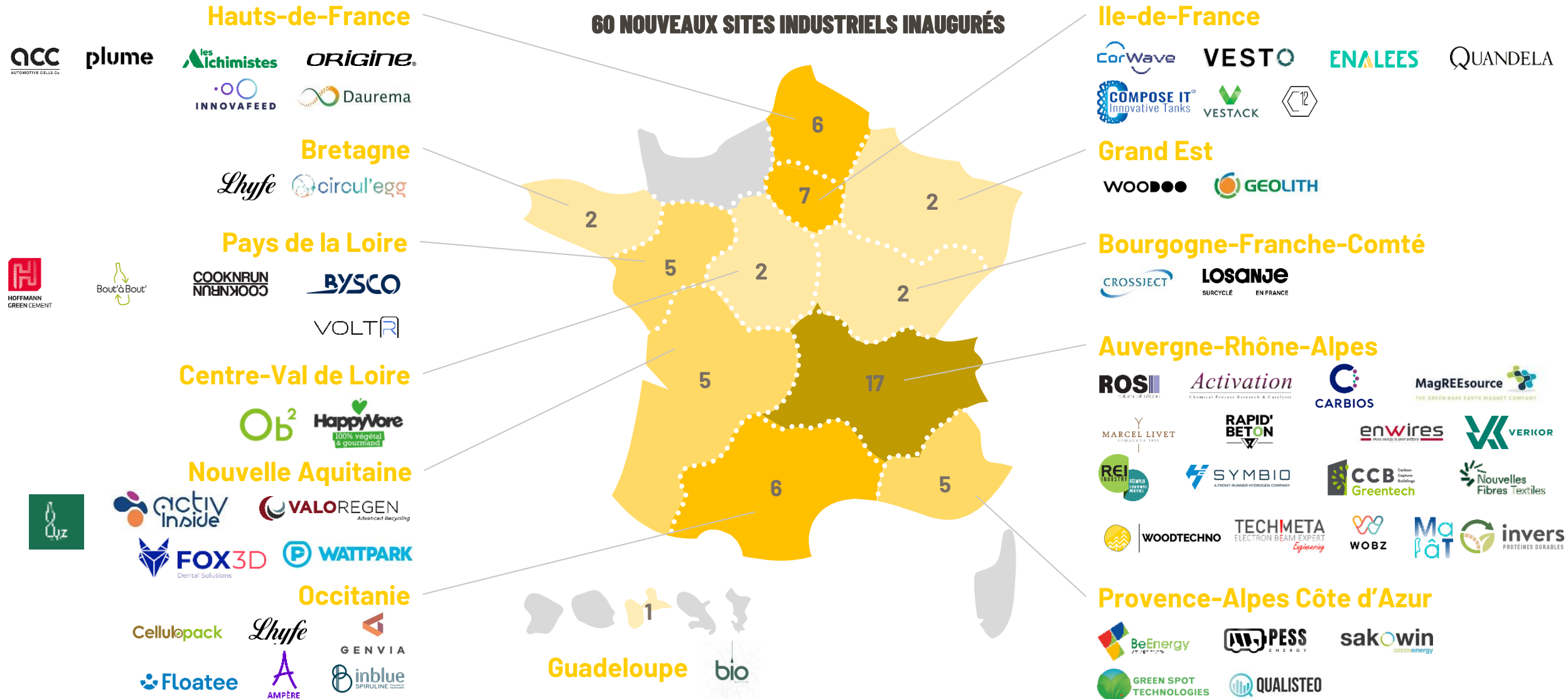
PARTIE 3 – INAUGURATIONS RÉALISÉES PAR DES STARTUPS INDUSTRIELLES FRANÇAISES

60
NOUVEAUX SITES
INDUSTRIELS
INAUGURÉS EN 2023

+71%
VERSUS 2022

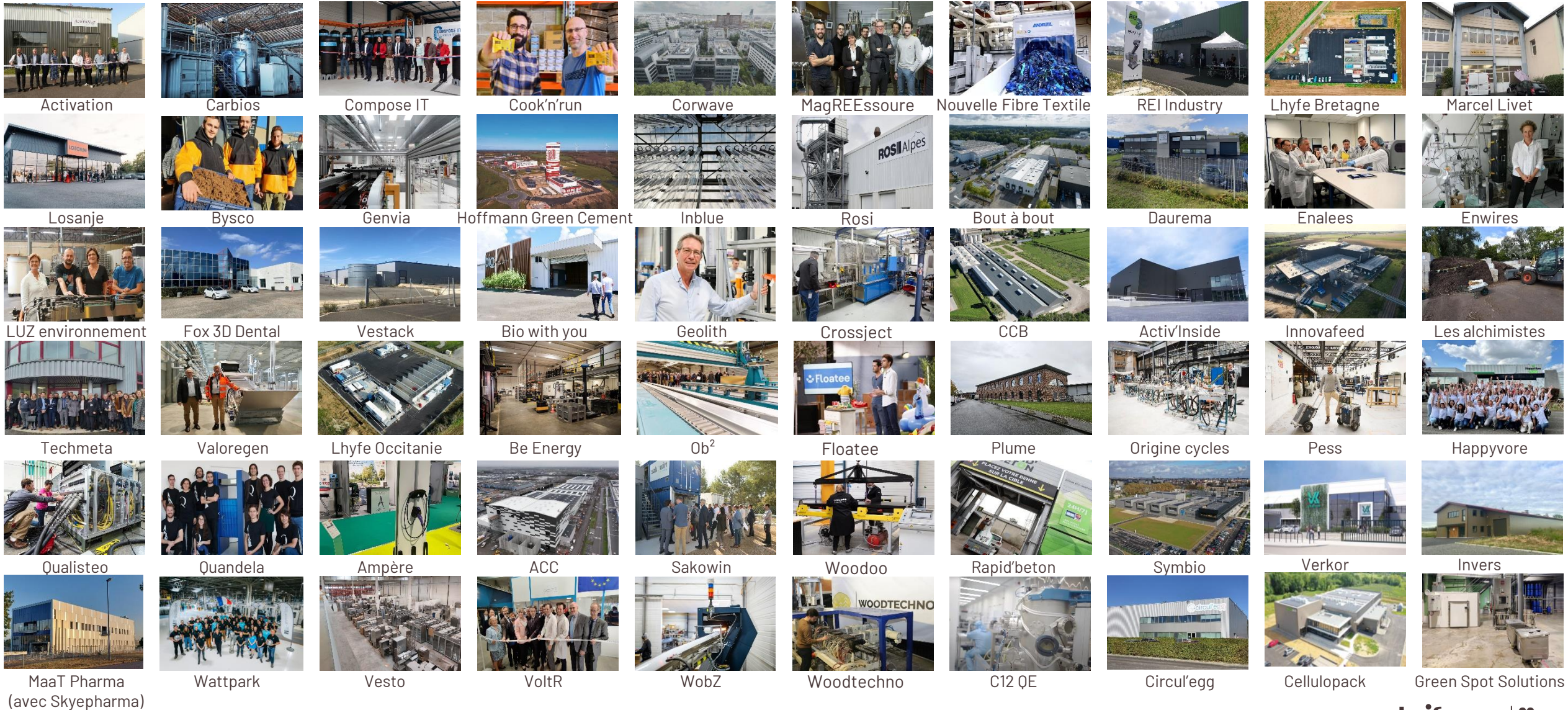
DONT
38
NOUVELLES USINES À
L'ÉCHELLE

60 SITES INDUSTRIELS INAUGURÉS EN 2023 PAR DES STARTUPS INDUSTRIELLES VS 35 EN 2022: EN AUGMENTATION DE 71 %



Source : analyse Bpifrance, sur la base d'une veille médiatique

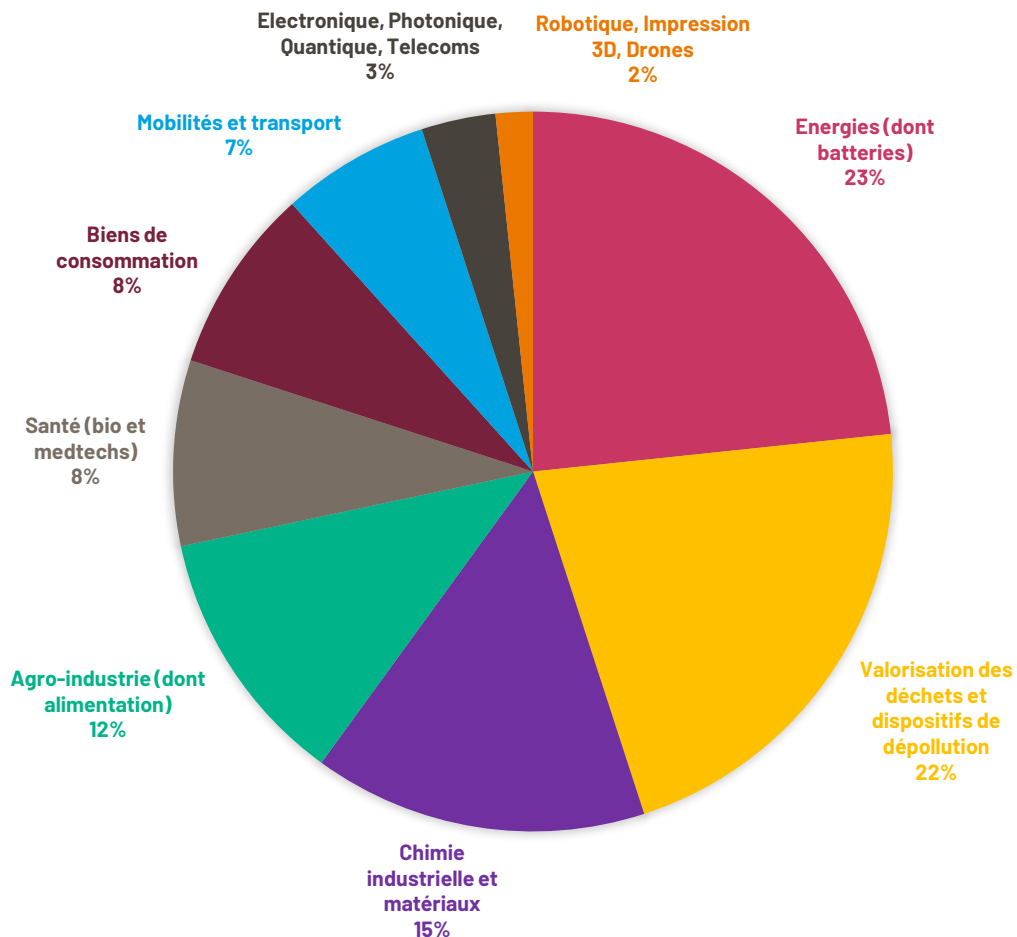
ILLUSTRATIONS DES 60 SITES INDUSTRIELS INAUGURÉS EN 2023 PAR DES STARTUPS INDUSTRIELLES



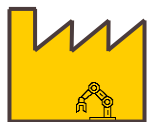
LES STARTUPS INDUSTRIELLES FRANÇAISES, MOTEUR D'UNE RÉINDUSTRIALISATION VERTE, ADRESSENT DE NOMBREUX SECTEURS D'ACTIVITÉ STRATÉGIQUES COMME LES ÉNERGIES OU LA VALORISATION DES DÉCHETS ET LES TROIS QUARTS SONT GREENTECH



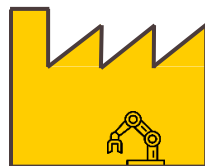
RÉPARTITION PAR SECTEUR D'ACTIVITÉ DES SITES INAUGURÉS PAR DES STARTUPS INDUSTRIELLES FRANÇAISES EN 2023



LE PASSAGE À L'ÉCHELLE DES STARTUPS INDUSTRIELLES S'ACCÉLÈRE AVEC 38 NOUVELLES USINES À L'ÉCHELLE (VERSUS 16 EN 2022)



13 LIGNES PILOTES / DÉMONSTRATEURS

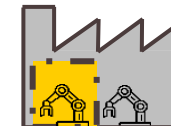


38 NOUVELLES USINES À L'ÉCHELLE

Dont 26 Premières usines



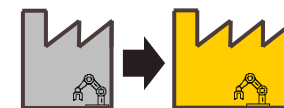
Dont 12 Nouvelles Usines (Post première usine)



2 NOUVELLES LIGNES AU SEIN D'UNE USINE EXISTANTE* plume WATTPARK



3 EXTENSIONS D'UNE USINE EXISTANTE



4 DÉMÉNAGEMENTS D'UN SITE À UN AUTRE



Source : analyse Bpifrance, sur la base d'une veille médiatique

* Ces lignes de production sont installées au sein d'usines partagées avec un partenaire industriel

PORTRAIT ROBOT DES STARTUPS INDUSTRIELLES AYANT INAUGURÉ UNE USINE EN 2022 ET 2023

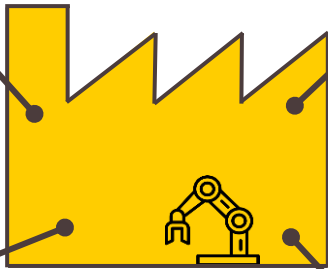
PORTRAIT-ROBOT* DES PREMIÈRES ET NOUVELLES USINES PORTÉES PAR DES STARTUPS INDUSTRIELLES

Investissement
12 M€

Surface du foncier
4 000 m²
dont plus de 50 %
déjà existant

Age moyen
6 ans

Nombre d'emplois créés
35 ETP



DES USINES AVEC DES MODÈLES VARIÉS



Usine urbaine

La Medtech Corwave a implanté en 2023 une usine urbaine à Clichy pour la production de ses pompes cardiaques révolutionnaires.

Usine décentralisée

Lhyfe a inauguré deux sites de production d'hydrogène issu d'électrolyse de l'eau et d'électricité renouvelable pour la mobilité et l'industrie et en a déjà annoncé 4 de plus à venir.



Gigafactory

Symbio, sur le même modèle que ACC, a inauguré sa première gigafactory dédiée à la production de pile à combustible, sur une surface de 26 000 m² et vise plus de 40 000 m² à terme.

DES USINES DE PLUS EN PLUS VERTES

On observe une réelle démarche de **prise en compte du développement durable dans la réflexion et la réalisation des usines**. Par exemple, le sujet de l'énergie verte est au cœur des préoccupations et de nombreux projets prennent en compte cet aspect avec l'installation de solutions renouvelables comme des panneaux solaires, en plus de l'amélioration de la gestion des flux (énergies, ressources, déchets)

QUELQUES EXEMPLES DE LA DYNAMIQUE DES INAUGURATIONS QUI PROPOSENT DES INNOVATIONS VISANT À RÉPONDRE AUX DÉFIS DE LA TRANSITION ÉCOLOGIQUE



CONSTRUCTION DURABLE



Usine Hoffmann Green Cement inaugurée le 12 mai 2023 en région Pays-de-la-Loire

De nombreux sites inaugurés en 2023 visent à proposer une gamme de matériaux plus respectueux de l'environnement. C'est le cas de **CCB Greentech** qui produit du béton de bois, **Ob²** qui propose des modules d'ossature bois biosourcés ou bien **Hoffmann Green Cement** qui propose un ciment moins énergivore à la production.

RECYCLAGE ET VALORISATION DES DÉCHETS



Usine Circul'Egg inaugurée le 10 novembre 2023 en région Bretagne

Le secteur du recyclage et de la valorisation des déchets voit également l'apparition de nouveaux acteurs de l'économie circulaire. On peut citer **MagREESource** qui recycle les aimants, **Rosi Solar** qui recycle les panneaux photovoltaïques ou bien **Circul'Egg** qui valorise les coquilles d'œufs issues de l'agro-industrie.

ENERGIE ET MOBILITÉS VERTES



Usine Pilote Verkor inaugurée le 28 juin 2023 en région Auvergne-Rhône-Alpes

Cette année a été rythmée par l'inauguration de nos premières Gigafactory françaises, des projets d'envergure axés sur le développement des mobilités vertes avec deux axes majeurs qui se dégagent : les batteries pour véhicules électriques avec **ACC** et **Verkor** et le secteur de l'hydrogène vert avec **Symbio** par exemple.

ALIMENTATION DURABLE



Usine Innovafeed inaugurée le 21 avril 2023 en région Haut-de-France

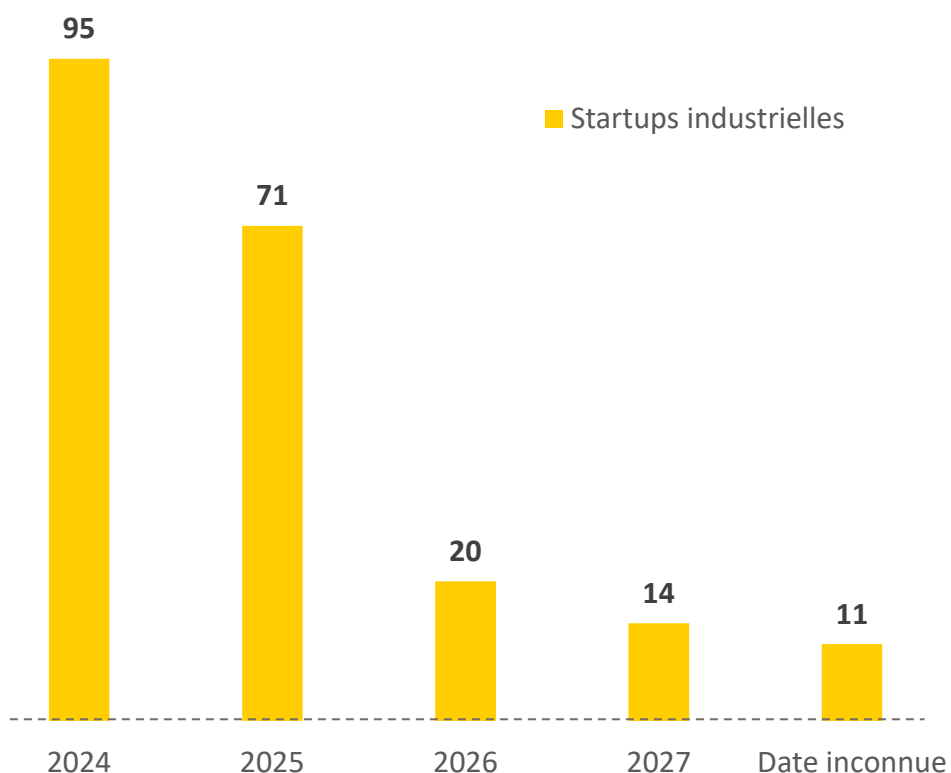
De nouvelles industries de l'agroalimentaire émergent en proposant des alternatives à la consommation de viande ou des nouveaux aliments et substituts. À l'image d'**Happyvore**, qui produit des alternatives végétales à la viande ou bien **Innovafeed** et d'**AgroNutris*** leaders de la production d'ingrédients durables à base d'insectes

* AgroNutris a inauguré sa première usine le 19 octobre 2023 à Rethel, nous avons cependant déjà comptabilisé cette inauguration en 2022 lors d'une pré-inauguration par conséquent elle n'apparaît pas dans l'étude 2023

2024, UNE ANNÉE PLEINE DE PROMESSES AVEC DÉJÀ 95 PROJETS D'INAUGURATIONS D'ORES ET DÉJÀ ANNONCÉS PAR DES STARTUPS INDUSTRIELLES



PROJETS D'INAUGURATIONS DÈS À PRÉSENT IDENTIFIÉS PAR BPIFRANCE À PARTIR DES PROJETS LAURÉATS DES DISPOSITIFS DU PLAN STARTUPS ET PME INDUSTRIELLES ET D'UNE VEILLE MÉDIATIQUE



INOCEL

Inocel a annoncé ouvrir en 2024 à Belfort (Bourgogne-Franche-Comté) une gigafactory de **15 000 m²** pour la production de ses piles à combustibles à forte puissance et haute performance.



U-SPACE

U-Space a annoncé ouvrir en 2024 à Toulouse (Occitanie) son usine pilote de **1 000 m²**. Ce projet représente une nouvelle étape importante vers l'industrialisation de leurs nanosatellites.



MOULINOT

Moulinot est en pleine expansion, **deux ouvertures d'usines** de traitement des déchets alimentaires, sont déjà annoncées pour 2024, à côté de Bordeaux et d'Angers.



MGA MEDTECH

En 2024, MGA Medtech va ouvrir à Mably (Auvergne-Rhône-Alpes), un nouveau site de production de **4 000 m²**, au service des startups produisant des dispositifs médicaux et du diagnostic in vitro



Pour les projets d'usines annoncés pour 2024, on retrouve les mêmes thématiques qu'en 2023, à savoir les domaines autour de la **transition écologique** comme l'énergie ou valorisation des déchets. On observe aussi des projets d'ouverture d'usines dans des **secteurs stratégiques** comme la santé ainsi que l'espace.

PARTIE 4 – INAUGURATIONS RÉALISÉES PAR DES PME ET ETI INDUSTRIELLES INNOVANTES EN FRANCE

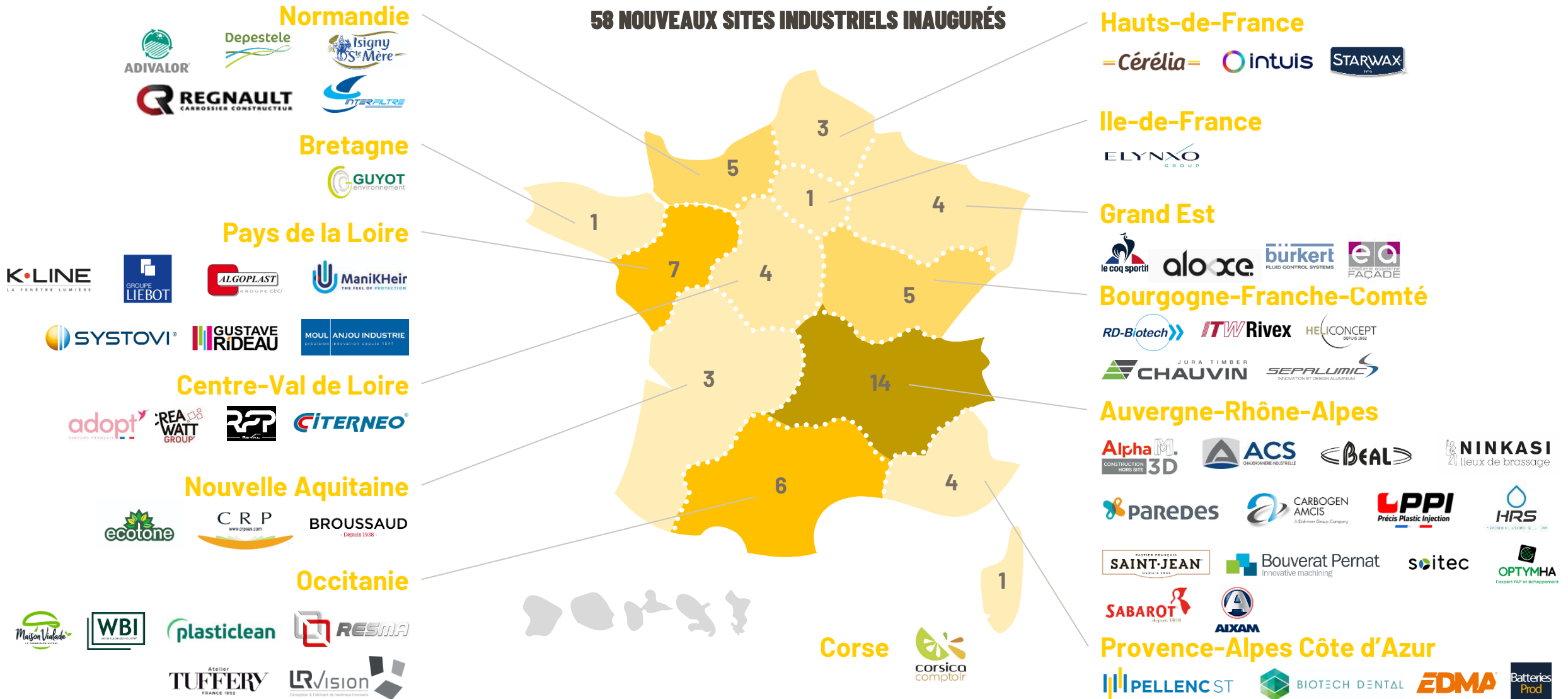
58

**NOUVEAUX SITES
INDUSTRIELS
INAUGURÉS EN 2023**

+41%
VERSUS 2022

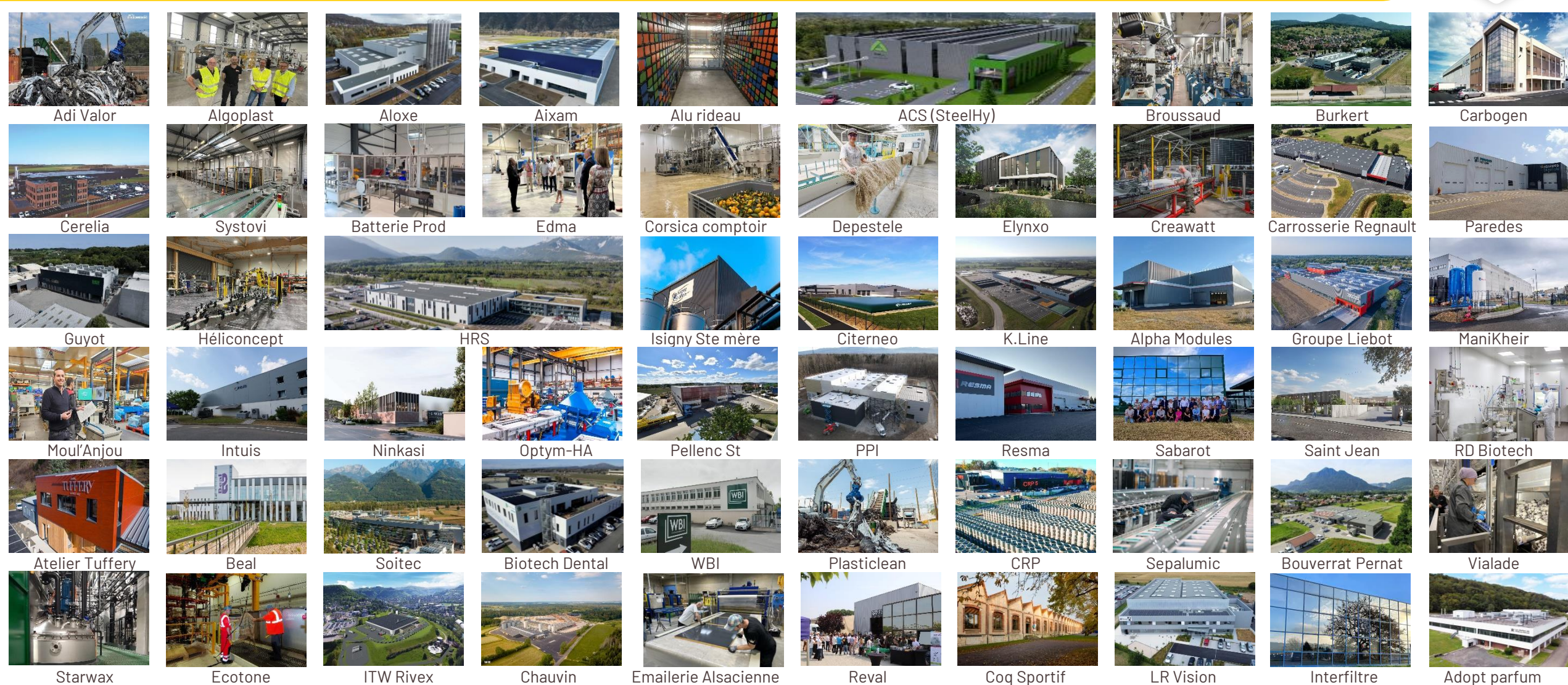
DONT
42
**NOUVELLES USINES OU
DÉMÉNAGEMENTS**

58 SITES INDUSTRIELS INAUGURÉS EN 2023 PAR DES PME ET ETI INNOVANTES VS 41 EN 2022: EN AUGMENTATION DE 41 %

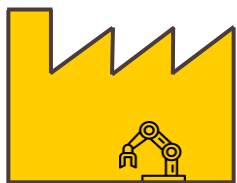


Source : analyse Bpifrance, sur la base d'une veille médiatique

ILLUSTRATIONS DES 58 SITES INDUSTRIELS INAUGURÉS EN 2023 PAR DES PME ET ETI INDUSTRIELLES INNOVANTES



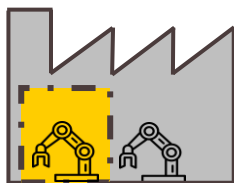
LES PME ET ETI INNOVANTES RÉALISENT DIFFÉRENTS TYPES D'EXPANSION FONCIÈRE CORRESPONDANT AUX ENJEUX DE CROISSANCE DE CES ENTREPRISES, DONT 42 NOUVELLES USINES (Y COMPRIS DÉMÉNAGEMENTS)



29 NOUVELLES USINES À L'ÉCHELLE



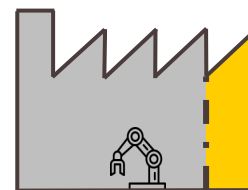
Caractéristiques des nouvelles usines inaugurées en 2022 et 2023 par des PME/ETI :
 Investissement moyen : **16,3M€**
 Moyenne création d'emplois : **69**
 Taille moyenne du foncier : **8 800 m²**



4 NOUVELLES LIGNES AU SEIN D'UNE USINE EXISTANTE



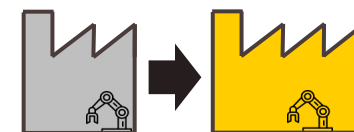
Caractéristiques des nouvelles lignes inaugurées en 2022 et 2023 par des PME/ETI :
 Investissement moyen : **N/A**
 Moyenne création d'emplois : **N/A**
 Taille moyenne du foncier : **N/A**



12 EXTENSIONS D'UNE USINE EXISTANTE



Caractéristiques des extensions d'usines inaugurées en 2022 et 2023 par des PME/ETI :
 Investissement moyen : **12,6M€**
 Moyenne création d'emplois : **N/A**
 Taille moyenne du foncier : **3 800 m²**



13 DÉMÉNAGEMENTS D'UN SITE À UN AUTRE



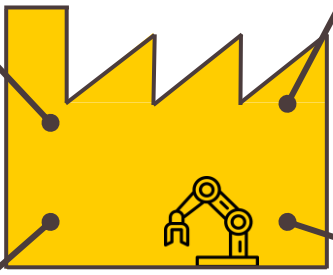
Caractéristiques des déménagements inaugurés en 2022 et 2023 par des PME/ETI :
 Investissement moyen : **15,5M€**
 Moyenne création d'emplois : **39**
 Taille moyenne du foncier : **9 200 m²**

PORTRAIT ROBOT DES PME ET ETI INDUSTRIELLES AYANT INAUGURÉ UNE USINE EN 2022 ET 2023

PORTRAIT-ROBOT* DES NOUVELLES USINES (DONT DEMENAGEMENTS) DES PME ET ETI INDUSTRIELLES EN 2022 ET 2023

Investissement
15,7 M€

Surface du foncier
9 000 m²
dont un tiers déjà existant



Nombre d'emplois créés
53 ETP

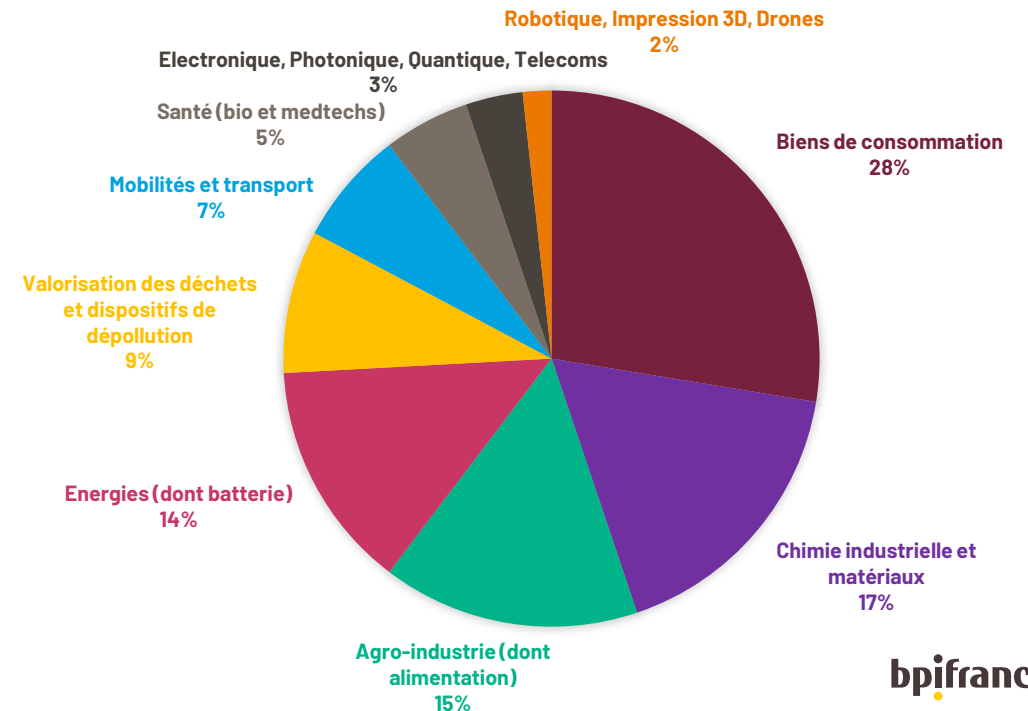
Age moyen
30 ans

Les PME et ETI industrielles déménagent et ouvrent de nouvelles usines pour 3 principales raisons :

- **Regrouper en un seul lieu** plusieurs sites disséminés pour centraliser certaines tâches et gagner en efficacité (gestion des flux)
- **Augmenter la capacité de production**, grâce à une usine plus spacieuse ou des lignes plus optimisées (robotique, automatisation...)
- **Lancer de nouvelles productions ou relocaliser/réintégrer** certaines parties de la production

REPARTITION DES SECTEURS D'ACTIVITÉ DES PME ET ETI INDUSTRIELLES AYANT OUVERT UN SITE EN 2023

En comparant avec les startups, on observe que les usines ouvertes par les PME et ETI industrielles innovantes adressent une **plus grande diversité de filières**. Elles sont plus souvent dédiées à la production de **biens de consommation** (28%), secteur délaissé chez les startups car l'innovation n'est pas dans le produit mais dans les moyens de production. Viennent ensuite 3 secteurs qui, avec environ 15% des parts, permettent une répartition plus équilibrée des domaines d'activité : les secteurs de la chimie industrielle et matériaux et l'agro-industrie en tête, suivi des énergies. La valorisation des déchets et les mobilités arrivent ensuite avec plus de 5 % des parts.

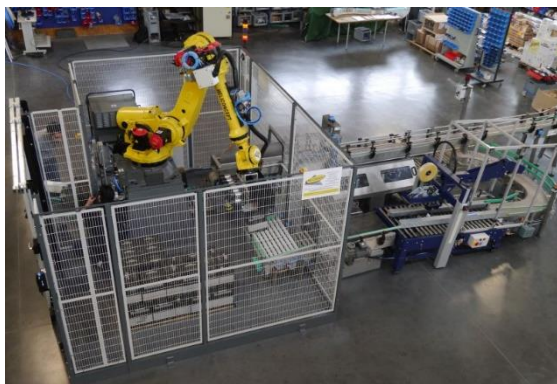


PME ET ETI INDUSTRIELLES : INNOVER POUR CONTINUER DE PRODUIRE EN FRANCE

Alors que l'on observe une vraie sectorisation des startups avec des domaines particulièrement actifs et innovants comme les énergies et la valorisation des déchets, les **PME et ETI industrielles sont quant à elles plus diversifiées**, adressant dans des proportions moindres un plus grand nombre de domaines, avec sur le podium la production de biens de consommation, la chimie et l'agro-industries. Bien que plus classiques, les usines dans ces domaines se démarquent par le caractère innovant dans leur production, avec des lignes de production utilisant les dernières avancées technologiques. On observe alors de plus en plus la tendance à **robotiser et digitaliser les usines**, lors de leur construction mais aussi lors de l'amélioration des lignes de production existantes, pour gagner en compétitivité, améliorer le bien-être des salariés et optimiser les flux (énergies et ressources). Aussi, les entreprises cherchent à se **décarboner** en investissant dans les énergies renouvelables et la gestion des déchets. De plus, ces acteurs n'hésitent pas à innover en lançant de nouvelles activités permettant de poursuivre leur développement **en se diversifiant**, préparant le futur et l'évolution des besoins industriels.

DIGITALISATION / AUTOMATISATION

Le 14 décembre 2023, **Héliconcept** a inauguré l'extension de **1 000 m²** de son bâtiment doublant ainsi la surface pour optimiser son développement. L'entreprise, installée à Beaune (Bourgogne-Franche-Comté) est spécialisée dans les solutions robotiques d'automatisation industrielle dans de nombreux domaines comme l'agro-industrie et la chimie. Cette extension est dédiée à l'assemblage, le contrôle et les tests des systèmes automatisés.



DÉCARBONATION

Le 16 novembre 2023, **Sepalumic** a inauguré son extension de **8000 m²** à Genlis (Bourgogne-Franche-Comté). L'investissement de **30 M€** permet de renforcer la production de profilés aluminium. En plus d'utiliser de l'aluminium bas-carbone, dans le but de réduire son impact environnemental, l'entreprise a investi dans une **ferme solaire d'1 MWc** et a mis en place de nombreuses mesures de réduction des déchets et de recyclage.



DIVERSIFICATION

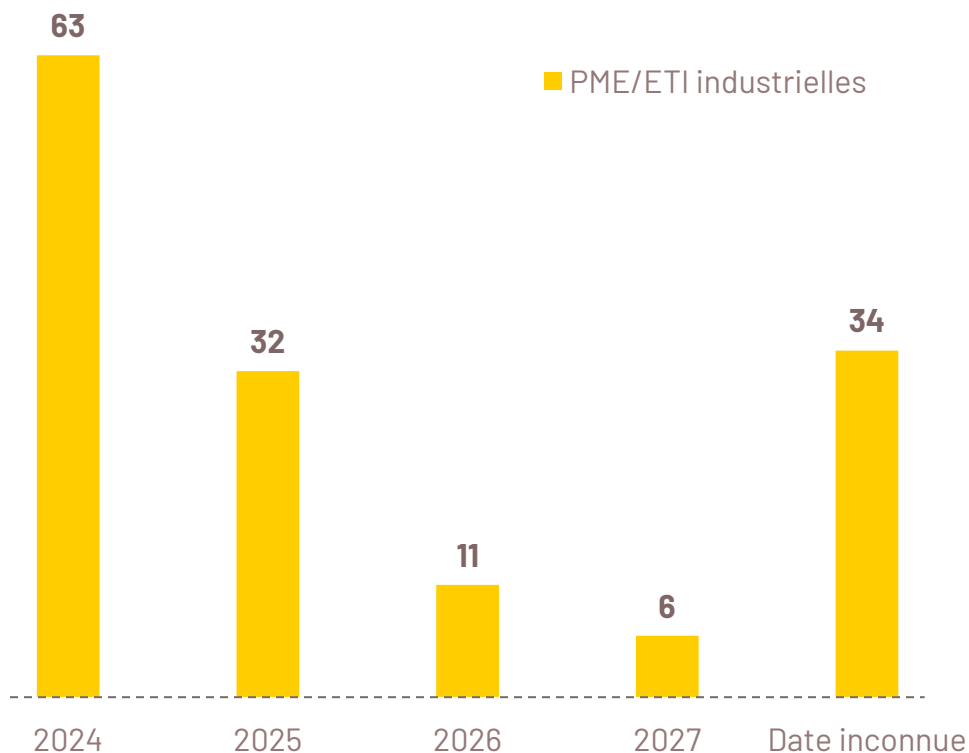
L'entreprise **Optym-Ha**, spécialisée dans l'entretien des filtres à particules, a inauguré le 9 novembre 2023 près de Grenoble (Auvergne-Rhône-Alpes) une nouvelle usine de **2 000 m²** pour le lancement d'une nouvelle activité : la régénération de batteries au plomb utilisées dans les véhicules thermiques. Cet investissement, d'un montant de **2,5 M€**, permet à la PME créée en 2005 de diversifier ses domaines d'expertise.



2024, UNE ANNÉE PLEINE DE PROMESSES AVEC AUSSI PLUS DE 60 PROJETS D'INAUGURATIONS D'ORES ET DÉJÀ ANNONCÉS PAR DES PME OU ETI INDUSTRIELLES INNOVANTES



PROJETS D'INAUGURATIONS DÈS À PRÉSENT IDENTIFIÉS PAR BPIFRANCE À PARTIR DES PROJETS LAURÉATS DES DISPOSITIFS DU PLAN STARTUPS ET PME INDUSTRIELLES ET D'UNE VEILLE MÉDIATIQUE



CIBOX

L'entreprise spécialiste dans les mobilités électriques va démarrer la production de vélos électriques sur une ligne d'assemblage à Revin (Grand Est). L'objectif est de fabriquer **150 000** vélos par an d'ici 2027.



MYTILIMER

Un site de **6 500 m²** va voir le jour à Cancale (Bretagne). Représentant un investissement de **35 M€**, cet atelier de valorisation des moules hors calibres en alimentation et en biomatériau permettra la création de **60 emplois**.



ALKI

La coopérative d'ameublement pour les professionnels va déménager vers de nouveaux locaux deux fois plus grands pour tripler sa production. Ce nouveau complexe, situé à Larressore (Nouvelle Aquitaine) aura une surface de **10 000 m²**.



NOVÉA ENERGIES

A Beaucouzé (Pays de la Loire), la société va pouvoir répondre à la demande croissante de ses systèmes d'éclairage publics solaires grâce à un nouveau site de **3 000 m²** regroupant bureaux, zone de stockage et atelier de production.



Les PME et ETI industrielles ayant des domaines d'activités très diversifiés, on retrouve des **projets d'usine dans de nombreux domaines, certains plus innovants que d'autres** : de la valorisation des moules hors gabarits jusqu'à la production de solutions de micromobilités électriques, en passant par la production de biens de consommation (meubles) ou bien des solutions en lien avec les énergies (éclairage public solaire).

PARTIE 5 – SOUTIENS DE BPIFRANCE À CETTE RÉINDUSTRIALISATION

5,3MDS€

EN FINANCEMENT DE L'INDUSTRIALISATION
EN 2023

Dont **574 M€**

sur le périmètre structurel de nos activités à
destination des SUI et PMI
(vs 410M€ en 2022)



ET
520M€
INVESTIS EN FONDS
PROPRES

CONTEXTE : UN RENFORCEMENT SUCCESSIF DES PLANS POUR L'INDUSTRIE

FRANCE RELANCE

Pour faire face à la pandémie de la COVID-19, l'Etat français lance le Plan France Relance pour relancer rapidement l'économie avec un soutien fort à l'industrie en matière d'innovation, de modernisation, de relocalisation et de décarbonation.

PLAN STARTUPS ET PME INDUSTRIELLES

Le Plan Startups et PME Industrielles opéré par Bpifrance prévoit de nouveaux dispositifs de financement destinés à renforcer son continuum pour accompagner les entreprises du secteur de l'industrie : l'Appel à Projets « Première Usine », le Prêt Nouvelle Industrie (PNI), le fonds SPI 2 et le Fonds National de Venture Industriel (FNVI).

RENFORCEMENT DU PLAN STRATÉGIQUE SUR L'INDUSTRIE

Pour continuer la dynamique sur les Startups industrielles, pour affirmer Bpifrance comme la banque de l'Innovation dans les PME et ETI industrielles en accroissant les synergies entre les métiers, et pour accompagner l'émergence de nouvelles cathédrales industrielles.

2019

PLAN DEEPTTECH

En 2019, le lancement du plan Deeptech par Bpifrance a pour objectif de catalyser la création et la croissance des startups Deeptech, renforçant ainsi le soutien aux startups à vocation industrielle (environ la moitié des startups Deeptech sont orientées vers l'industrie).

2020

FRANCE RELANCE

Pour faire face à la pandémie de la COVID-19, l'Etat français lance le Plan France Relance pour relancer rapidement l'économie avec un soutien fort à l'industrie en matière d'innovation, de modernisation, de relocalisation et de décarbonation.

2021

FRANCE 2030

Le plan d'investissement France 2030, présenté par le président de la République le 12 octobre 2021, traduit une double ambition: transformer durablement des secteurs clés de notre économie – énergie, automobile, aéronautique ou encore espace – par l'innovation technologique, et positionner la France en leader du monde de demain.

2022

PLAN STARTUPS ET PME INDUSTRIELLES

Le Plan Startups et PME Industrielles opéré par Bpifrance prévoit de nouveaux dispositifs de financement destinés à renforcer son continuum pour accompagner les entreprises du secteur de l'industrie : l'Appel à Projets « Première Usine », le Prêt Nouvelle Industrie (PNI), le fonds SPI 2 et le Fonds National de Venture Industriel (FNVI).

2023

PLAN DEEPTTECH V2

Affirmation de l'objectif de la création de 500 startups Deeptech par an
Nouveaux dispositifs de soutien à la maturation.

ÉLARGISSEMENT DU CHAMP D'ACTION À L'INNOVATION INCRÉMENTALE

Lancement du Fonds Bpifrance Amorçage Industriel
Ouverture du Prêt Nouvelle Industrie vers de l'innovation incrémentale.

2024

RENFORCEMENT DU PLAN STRATÉGIQUE SUR L'INDUSTRIE

Pour continuer la dynamique sur les Startups industrielles, pour affirmer Bpifrance comme la banque de l'Innovation dans les PME et ETI industrielles en accroissant les synergies entre les métiers, et pour accompagner l'émergence de nouvelles cathédrales industrielles.

LE PLAN STRATÉGIQUE DE BPIFRANCE POUR L'INDUSTRIE

Au service de la réindustrialisation

Ambitions

Préparer l'industrie de demain en accompagnant le développement et le **passage à l'échelle des startups** industrielles



Accélérer l'accroissement et la **transformation** des capacités industrielles et la **transition écologique des PME et ETI**



Soutenir les **grandes cathédrales** industrielles pour contribuer à la croissance de **champions internationaux**



Objectifs

100 nouveaux sites industriels
par an

Passer de **8 000 à 12 000 PME et ETI industrielles** clientes de Bpifrance dont 6 000 sur des sujets d'innovation (2000 en 2022)

Quelques grands projets
par an

En 2023

60 sites industriels inaugurés, par des startups industrielles en 2023...

58 sites industriels inaugurés, par des PME et ETI industrielles innovantes en 2023

...dont des inaugurations de projets d'envergure comme ACC ou Symbio

BPIFRANCE CONTINUE DE RENFORCER SON SOUTIEN À CETTE DYNAMIQUE À TRAVERS LE PLAN STARTUPS ET PME INDUSTRIELLES

FINANCEMENT

Déploiement des dispositifs de financement du plan Startups et PME industrielles

33

Nouveaux lauréats de l'Appel à Projets 1^{ère} usine en 2023 (vs 18 en 2022)



Appel à projets Première Usine
164,5M€ d'aides accordées en 2023 (vs 54,2M€ en 2022)

Prêt Nouvelle Industrie

104M€ de prêts décaissés en 2023 (vs 30,5M€ en 2022)

Autres Aides et Prêts à l'innovation (hors volet dirigé)

305m€ d'autres aides et prêts à l'innovation en 2023 (vs 325M€ en 2022)

Au total c'est 5,3Mds€ de financements à l'innovation sur des projets d'industrialisation accordés en 2023 en comprenant les grands projets notifiés

+ Garantie des Projets Stratégiques

450M€ de Garantie délivrée en 2023 (lancement 2023)

INVESTISSEMENT

26

Nouvelles participations



520M€

Investis en capital risque directement par Bpifrance en 2023 dans l'industrie (vs 359M€ en 2022)

26 nouvelles participations (vs 21 en 2022)

50 réinvestissements (vs 48 en 2022)

Sociétés de Projets industrielle 2 (SPI 2)

10 premières participations annoncées pour près de 188m€ d'investissement.

Lancement du fonds Bpifrance amorçage industriel

Le fonds Bpifrance Amorçage Industriel, doté de 50 M€, a été constitué début avril 2023. L'objectif de ce fonds est de prendre une vingtaine de participations dans des startups industrielles (avec des tickets allant jusqu'à 2 millions d'euros) qui ont déjà un prototype et débudent les phases d'industrialisation en France et de commercialisation.

Déploiement du Fonds National de Venture Industriel (FNVI)

Doté de 350 M€, le FNVI a pour objectif de favoriser l'émergence et la structuration du marché des fonds de capital-risque « early stage » à vocation industrielle.

ACCOMPAGNEMENT

Déploiement des dispositifs d'accompagnement du plan Startups et PME industrielles

VTE Territoire d'industrie

123 volontariats en 2023 (322 depuis le lancement)

Diagnostic Amorçage Industriel

87 entreprises accompagnées en 2023 (vs 36 en 2022)

Accélérateurs de projets industriels innovants

Les accélérateurs NEO

10 PME industrielles



26 Startups industrielles



Animation de l'écosystème

Publication d'une série de Webinaires à destination des Startups et PME industrielles au format MOOC en ligne sur Bpifrance université





SERVIR L'AVENIR

bpifrance